

Údaje o Tomáškovi:

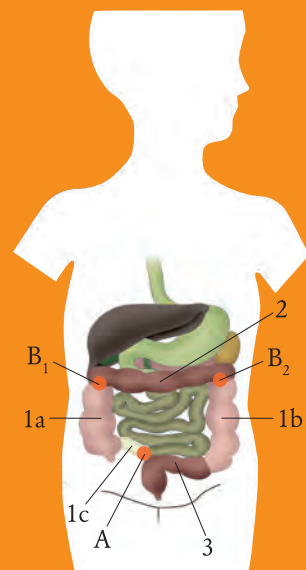
Tomáško sa narodil predčasne (v 27. týždni) v Štátnej univerzitnej nemocnici v Kodani. Narodil sa minútu po svojej sestre.

Ihneď po jeho narodení bol prevezený na novorodenecké oddelenie a umiestnený v inkubátore. Jeho vývoj pokračoval dobre, priberal na váhe a začal produkovať stolicu.

Päť týždňov po narodení mal Tomáško sériu agresívnych infekcií a bol liečený penicilínom.

Mal zjavné bolesti v oblasti brucha.

Diagnóza znela – akútna NEC (nekrotizujúca enterokolitída), ktorá vyžadovala okamžitý chirurgický zákrok. Na ileu (A) bola vytvorená stómia a došlo k okamžitému zlepšeniu. Bolo tiež nutné odstrániť dve časti tenkého a hrubého čreva (1a, 1b, a 1c). Priečna časť hrubého čreva (2) bola ponechaná v nádeji, že bude schopná zregenerovať sa a začať znovu pracovať. Z tohto dôvodu boli vytvorené dve odľahčovacie stómie – každá na jednom konci priečneho hrubého čreva (B1 a B2). Zostávajúca časť hrubého čreva bola zaškrtená nad konečníkom (3).



V priebehu poslednej operácie bola časť priečneho hrubého čreva (2) odstránená. Tenké črevo bolo potom vedené priamo k zostávajúcej časti hrubého čreva a to 7–8 cm nad konečníkom (z A do 3).

O mesiac neskôr mala Tomáškova stolica celkom normálnu farbu i konzistenciu.

Obrázky v tejto brožúre ukazujú celkom bežnú výmenu vrecka v Tomáškovom domove. Séria fotografií bola vytvorená približne dva mesiace po operácii.



Čo to máš na brušku, Tomáško?

Výmena vrečka

Nekrotizujúca enterokolitída novorodencov (NEC)

Krvou málo zásobované črevo. Zápal časti čreva, ktorá nakoniec odumiera.

Anorektálna deformácia (neperforovaný ritný otvor)

Vrodená porucha, pri ktorej chýba konečník alebo je umiestnený vyššie než bežne.

Hirschsprungova choroba

Upchatie výkalov v čreve v dôsledku chýbajúcich nervových zakončení v časti hrubého čreva.

Črevo zostáva neustále stiahnuté a tým zúžené a stolica sa hromadí pred zúžením..



1
Pripravte si nové vrecko. Použite šablónu na vystrihnutie, ktorú nájdete v krabičke s pomôckami a vystrihnite otvory tak, aby veľkosti presne zodpovedali stómiám.



2
Zahrejte lepiacu plochu na pokožke pod oblečením, aby ste zaistili jej ohybnosť a maximálnu prílnavosť v záhyboch pokožky dieťaťa.



3
Na vytvorenie príjemnej atmosféry počas starostlivosti o stómiu sa uistite, že je dieťa dobre najedené a odporúča sa tiež kúpeľ. Nebojte sa, vrecko sa vo vode neodlepi!



4
Po osušení začnite s odstránením použitého vrečka.



5
Jemne pomocou jednej ruky napnite kožu na brušku a druhou opatrne odstráňte lepiacu plochu.



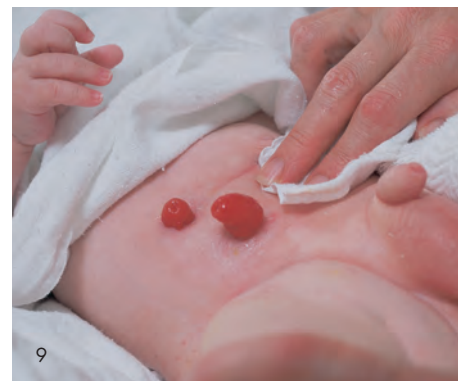
6
Teplá kúpeľová voda napomáha vyššej ohybnosti lepiacej plochy a tým uľahčí jej odstránenie.



7
Ak sa nebudete náhlieť, Vášmu dieťaťu nebude odstránenie lepiacej plochy nepríjemné. Na koži sa môže objaviť nepatrné začervenanie.



8
Teplou vodou očistite kožu okolo stómie. Použite mäkkú bavlnenú handričku alebo vatový tampónik.



9
Uistite sa, že na koži nezostali zvyšky lepiaceho materiálu a dobre očistite okolie stómie.



10
Dôkladne osušte kožu pomocou mäkkého bavlneného uteráka.



11
Ak je koža mierne začervenená, naneste ako prevenciu podráždenia Dansac krém. Krém je nemastný, rýchle sa vstrebáva a zvláčňuje pokožku.



12
Keď si budete istí, že je koža celkom suchá, priložte nové vrecko.



13
Najjednoduchšie je, keď Vám niekto pri aplikácii vrečka pomôže. Nasadenie vrečka je najlepšie, keď dieťa leží pokojne a v natiahnutej pozícii. Začnite s aplikáciou vrečka okolo stómie.



14
Uistite sa, že lepiaca plocha úplne prilnula a prispôbila sa všetkým záhybom na detskej pokožke.



15
Výpustné vrecko môže na pokožke zostať 2-3 dni.



16
Môžete si byť istí, že hneď ako ste hotoví s výmenou, Vaše dieťa nebude vnímať nepríjemné pocity kvôli vrečku na jeho brušku a čoskoro bude aktívne objavovať svet vókol seba.

Vnorenie stómie

Vo väčšine prípadov môže byť stómia vnorená späť v priebehu 2-6 mesiacov.



18
Po štyroch mesiacoch od prvej Tomáškovej operácie bola stómia vrátená späť a čreva pracujú normálne. Jedinou pripomienkou budú jazvy na jeho bruchu.